

FOCUS

LE MUSÉE

STENDHAL

GRENOBLE



**LES PATRIMOINES
STENDHALIENS:
UNE
CONSTRUCTION
PROGRESSIVE**

**VILLES
& PAYS
D'ART &
D'HISTOIRE**

LES PATRIMOINES STENDHALIENS : UNE CONSTRUCTION PROGRESSIVE



Photo de couverture
La treille du musée Stendhal
appartement Gagnon
Sylvain Frappat, VdG

Portrait de Stendhal
Henry Lehmann, 1841
VdG, Musée Stendhal, Mst.836

Grenoble abrite un musée municipal dédié à un écrivain grenoblois de renommée internationale : Stendhal. Né en 1783, Henri Beyle, dit Stendhal, grandit et se forme à Grenoble avant de connaître une carrière européenne et une intense activité d'écriture. Il décède en 1842 en laissant une œuvre importante constitutive de notre patrimoine littéraire composée de romans, tels que *Le Rouge et le Noir* et *La Chartreuse de Parme*, mais aussi de récits autobiographiques, de traités, de chroniques et de journaux de voyage.

Aujourd'hui, le musée Stendhal présente au public différents types de patrimoines: une collection musée de France*, un fonds de manuscrits et d'imprimés conservés à la bibliothèque municipale classée de Grenoble* et deux appartements historiques protégés au titre des monuments historiques*. Ces derniers hébergent un espace muséographique, des bureaux et des espaces d'accueil du public.

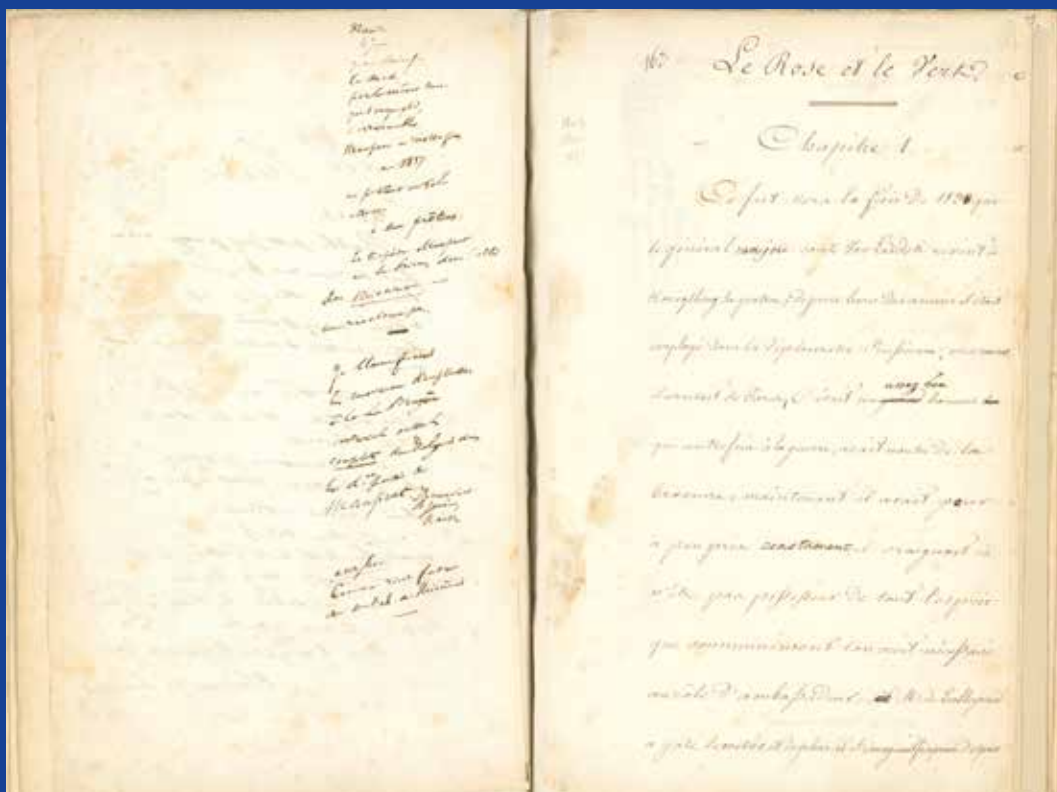
Si l'origine de cet ensemble remonte à 1861, l'élaboration des patrimoines stendhaliens à Grenoble s'est faite très progressivement et relève d'une histoire longue et complexe.

« La mémoire de Stendhal est, actuellement, signalée dans Grenoble par une rue, [...] par une plaque sur sa maison natale [...] et par un monument dans le jardin de Ville. Nous pensons que cela n'est pas suffisant, et qu'un musée portant son nom doit être créé. »

Délibération du conseil municipal, 2 octobre 1933

Le Rose et le Vert,
page manuscrite par un
copiste et annotations
de Stendhal

VdG, Bibliothèque municipale
de Grenoble, R.291, fol.163



LA CONSTITUTION D'UN FONDS ET D'UNE COLLECTION STENDHAL À LA BIBLIOTHÈQUE MUNICIPALE

Les prémices du musée Stendhal se situent à la bibliothèque municipale dans la deuxième moitié du 19^e siècle. Fondée en 1772, celle-ci conserve dès l'origine un patrimoine exceptionnel enrichi de dons tout au long du 19^e siècle.

DU PREMIER DON...

À partir de 1861, soit près de vingt ans après la mort de l'écrivain, Praxède Payan, veuve de Louis Crozet, ami et légataire de Stendhal, fait différents dons successifs à la ville de Grenoble. En 1889, l'ensemble regroupe 67 manuscrits. Leur retranscription et leur étude autorisent la publication posthume, entre 1888 et 1893, de *Journal, Lamie, Vie de Henry Brulard* ou encore *Souvenirs d'égotisme*. Ce travail complète la connaissance de l'œuvre de l'écrivain, favorise sa redécouverte et élève Stendhal au rang de figure littéraire majeure. Ce don, dit don Crozet, est la pierre fondatrice du fonds Stendhal*. À partir des années 1920, ce premier fonds est nourri par l'acquisition d'autres manuscrits à l'initiative des bibliothécaires: correspondance, journaux intimes, brouillons, tentatives de théâtre... Ce noyau est complété d'un fonds d'imprimés de plus de 15 000 titres dont des éditions originales, annotées pour certaines, des études stendhaliennes*, des thèses, des éditions en langues étrangères ou encore des bibliographies. Ouvrages et manuscrits sont aujourd'hui conservés à la bibliothèque d'étude et du patrimoine.

... À LA PREMIÈRE EXPOSITION

En 1920, la première exposition stendhalienne est organisée par la bibliothèque municipale. Elle a lieu dans la grande salle de la bibliothèque du musée-bibliothèque de la place de Verdun. Elle est à l'initiative de Louis Royer, directeur de la bibliothèque (1919-1938), apparenté à la famille de Louis Crozet. Les 71 pièces présentées, dont des manuscrits autographes*, des éditions originales et des portraits, proviennent des fonds de la bibliothèque comme de collections privées. Les pièces réunies pour l'occasion donnent naissance à une collection, aujourd'hui collection musée de France. Celle-ci se distingue du fonds de manuscrits formé à partir du don Crozet par la nature des objets qu'elle regroupe: peintures, dessins, estampes, sculptures, objets d'art, documents manuscrits, imprimés, photographies et cartes postales. L'exposition de 1920 donne aussi naissance à l'idée de créer un musée dédié à Stendhal.



**Discours de Louis Royer,
inauguration
du musée Stendhal,
Charles Piccardy Grenoble,
1934**

VdG, Musée Stendhal,
Mst.1131

LES MUSÉES

STENDHAL :

D'UN LIEU À L'AUTRE

Avant l'installation en 2012 dans les locaux actuels, le musée Stendhal occupe successivement deux bâtiments différents. Si sa localisation procède d'opportunités immobilières, sa création puis sa réouverture s'inscrivent dans des politiques touristique et culturelle locales.

DE LA RUE HAUQUELIN...

En 1933, le conseil municipal accepte la proposition du maire Léon Martin de créer un musée Stendhal. La Ville affirme ainsi sa volonté de dédier un lieu à un auteur majeur natif de la cité. Elle se dote aussi d'une « attraction » supplémentaire, aux côtés du téléphérique de la Bastille alors en construction, pour alimenter sa politique touristique. Le musée ouvre officiellement ses portes le 5 mai 1934. Il est installé dans un ancien hôtel particulier du début 17^e siècle appartenant à la Ville et situé rue Hauquelin. Les objets exposés sont tant des documents authentiques (portraits, objets et éditions originales) que des reproductions, notamment des manuscrits. Le musée de la rue Hauquelin ferme vers 1960.



Portrait de Stendhal au physionotrace

VdG, Musée Stendhal, Mst.209

Grande salle de la bibliothèque dans le musée-bibliothèque, Émile Duchemin, fin 19^e siècle

VdG, Bibliothèque municipale de Grenoble, PvNDkOh21



1. Salons de réception, hôtel de Lesdiguières, 1968

Archives municipales et métropolitaines de Grenoble, 3 Fi 176

2. Hôtel de Lesdiguières

Sylvain Frappat, VdG

... À L'HÔTEL DE LESDIGUIÈRES

À la faveur de la dynamique créée par l'organisation des Jeux olympiques d'hiver de 1968, Grenoble connaît un développement urbain et un essor culturel importants. De nouveaux établissements comme la maison de la Culture son créés et les équipements existants sont agrandis. Dans ce contexte, le musée Stendhal est réouvert en 1970. Il est installé dans l'hôtel de Lesdiguières laissé vacant par le départ de la mairie pour le nouvel hôtel de ville construit sur le boulevard Jean Pain.

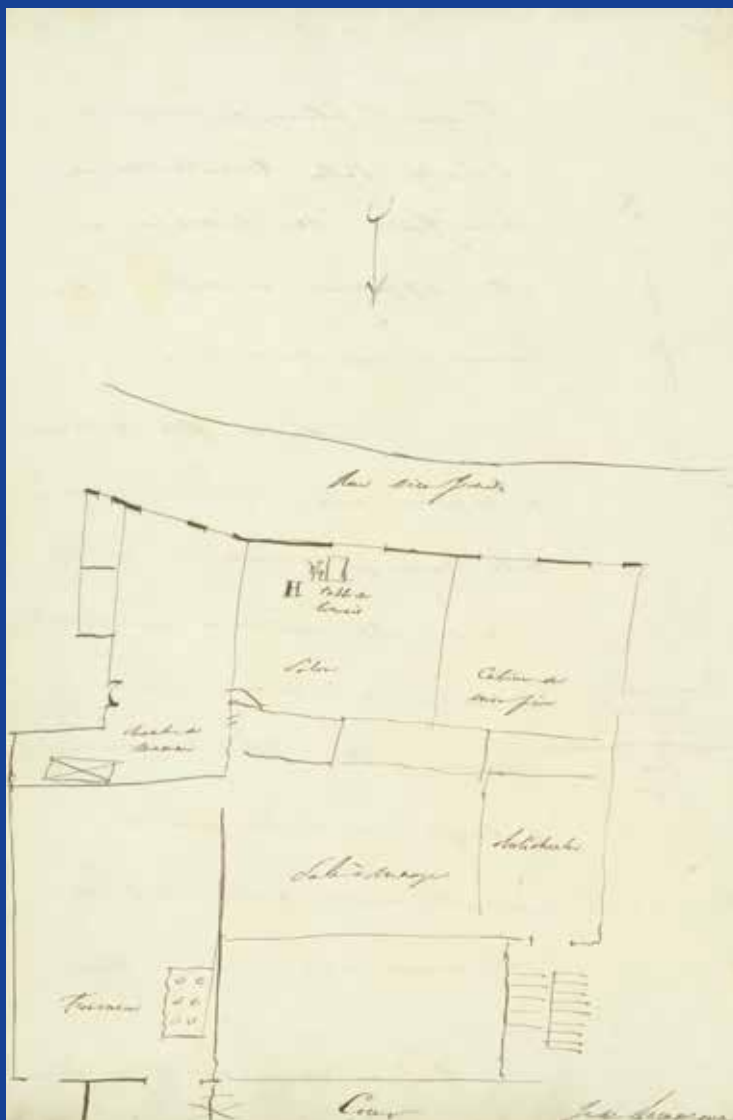
Le musée occupe deux salons de réception, dont il s'agit de sauver les décors, et qui sont restaurés à cette occasion. Peu adaptée, la configuration des lieux oblige Pierre Vaillant, directeur de la bibliothèque (1938-1978), à « faire un choix assez sévère parmi les pièces conservées rue Hauquelin ». De nouveaux éléments sont ainsi exposés: « nous avons notamment enrichi le nouveau musée des pièces originales extraites des Archives de la Ville et surtout de la bibliothèque municipale, pièces qui avaient figuré dans deux expositions sur Stendhal organisées à la bibliothèque en 1955 et 1968 ». En 2004, dans la perspective d'un nouveau projet, le musée Stendhal ferme et l'hôtel de Lesdiguières accueille la Maison de l'International.



2

4

Dessin de Stendhal
représentant le plan
de l'appartement natal,
extrait du manuscrit
Vie de Henry Brulard
VdG, Bibliothèque
municipale de Grenoble,
R.299, t.II, fol.66



L'INSTALLATION DANS LES LIEUX STENDHALIENS

Deux lieux stendhaliens, importants dans la formation de l'écrivain, se situent dans le centre ancien. La Ville en devient propriétaire et les ouvre progressivement et partiellement au public avant d'imaginer un projet en réseau.

L'APPARTEMENT NATAL DE STENDHAL

En 1939, la Ville acquiert au 14 rue Jean-Jacques Rousseau l'appartement des parents de Stendhal, dit appartement natal. Seule la partie sud, d'une surface de 175 m², est achetée: les deux chambres des parents, la salle à manger, la cuisine et le salon de compagnie. Dès cette date, l'intention de la Ville « est de faire de cet appartement un musée Stendhal qui deviendra un lieu de pèlerinage pour les admirateurs du célèbre écrivain ». Malgré la volonté municipale, affirmée par délibération en 1942, le projet n'aboutit pas: après la Seconde guerre mondiale, les locaux sont affectés au musée de la Résistance porté par une association jusqu'en 1995.



Entrée, appartement natal, 14 rue Jean-Jacques Rousseau

Martin Stahl, VdG



L'APPARTEMENT GAGNON

Depuis 1966, la Ville possède au 20 Grande Rue la partie nord de l'appartement du docteur Gagnon, grand-père maternel de Stendhal. Celle-ci compte 150 m² et comprend les pièces de réception de l'appartement d'origine. Elle inclut aussi la terrasse donnant sur le jardin de Ville qui est surmontée d'une pergola orientalisante et communément appelée « treille de Stendhal ». La partie sud, qui abritait les pièces de vie, reste dans le domaine privé. En 1983, à l'occasion du bicentenaire de la naissance de Stendhal, le stendhalien* Victor Del Litto demande l'ouverture au public de ce lieu, dit appartement Gagnon. Le bien est remis en état en urgence et ouvert au public sous le nom de « Maison Stendhal ». Celle-ci, gérée par la Société des amis du musée et de la maison Stendhal, accueille des expositions organisées par la bibliothèque. La Maison Stendhal ferme en 2003 pour des questions de sécurité.

UN NOUVEAU PROJET DE MUSÉE EN RÉSEAU

À la fin des années 1990, la Ville est donc propriétaire de l'appartement Gagnon occupé par la Maison Stendhal et de l'appartement natal désormais vacant. Nourrie par des réflexions nationales en cours sur la valorisation des patrimoines écrits et littéraires des bibliothèques, elle engage un projet global de création d'un musée-maison d'écrivain dans les deux appartements historiques. En 2000, cette réflexion déclenche l'inscription au titre des monuments historiques* de ces deux bâtiments. L'appartement natal restauré devient à partir de 2001 un espace dédié à la créa-

tion littéraire en accueillant l'équipe de coordination du festival littéraire Le Printemps du livre.

En 2012, l'appartement Gagnon est aménagé pour accueillir un musée dédié à Stendhal repensé comme lieu de mémoire consacré à la vie de l'auteur et plus précisément à son enfance et son adolescence passées à Grenoble. Les pièces de l'appartement, fortement remaniées depuis l'époque du docteur Gagnon, retrouvent leur volume initial en partie grâce aux descriptions et croquis présentés dans l'autobiographie *Vie de Henry Brulard*.

En 2022, le projet de musée en réseau connaît une nouvelle étape. Les locaux administratifs et des espaces d'accueil du public sont logés dans l'appartement natal ; ils complètent la partie muséographique de l'appartement Gagnon. Aujourd'hui, le musée est une interface de rencontre entre les publics et les patrimoines stendhaliens conservés à Grenoble : la collection musée de France, le patrimoine bâti constitué des lieux que Stendhal a habités, fréquentés et décrits, et les fonds littéraire et documentaire exceptionnels de la bibliothèque.

À Grenoble, l'élaboration des patrimoines stendhaliens s'est articulée autour de leur connaissance, leur conservation, leur reconnaissance et leur appropriation comme ensemble cohérent. Cette patiente construction montre l'évidence du sujet comme la difficulté à le mettre en œuvre. À ce titre, elle illustre bien le processus de patrimonialisation de ces biens communs que sont nos patrimoines.

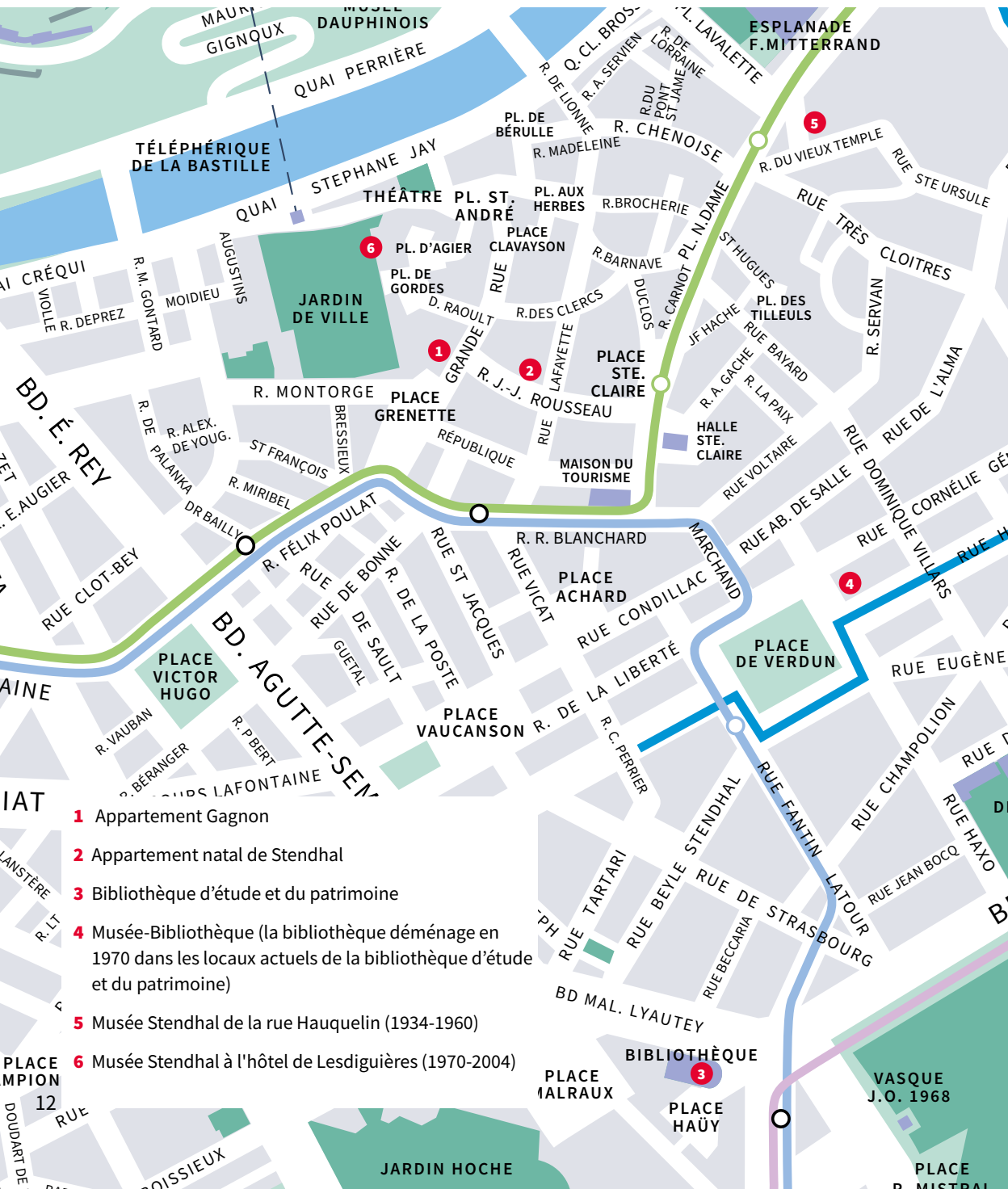
**1. Cabinet d'étude,
appartement Gagnon**
Martin Stahl, VdG

**2. Portraits dans le grand
salon, appartement Gagnon**
Martin Stahl, VdG

**3. Vue du grand salon
donnant sur
les deux cabinets,
appartement Gagnon**
Martin Stahl, VdG



PLAN DE SITUATION



- 1** Appartement Gagnon
- 2** Appartement natal de Stendhal
- 3** Bibliothèque d'étude et du patrimoine
- 4** Musée-Bibliothèque (la bibliothèque déménage en 1970 dans les locaux actuels de la bibliothèque d'étude et du patrimoine)
- 5** Musée Stendhal de la rue Hauquelin (1934-1960)
- 6** Musée Stendhal à l'hôtel de Lesdiguières (1970-2004)

Bibliothèque classée : bibliothèque classée par l'État en raison de l'importance de ses fonds patrimoniaux et de la présence de fonds appartenant à l'État tels que les confiscations révolutionnaires, les dépôts faits par le gouvernement et les fonds ecclésiastiques conservés par l'État après la loi de séparation de 1905. La bibliothèque municipale de Grenoble est une bibliothèque classée.

Collection musée de France : collection permanente composée de biens et d'objets dont la conservation et la présentation ont un intérêt public et commun. La collection est organisée en vue de la connaissance, de l'éducation et du plaisir du public selon les définitions officielles nationale et internationale.

Fonds Stendhal : le fonds est un ensemble de documents détenus par une bibliothèque. Le fonds Stendhal est un fonds spécialisé sur l'auteur. Il fait partie du fonds local de la bibliothèque d'étude et du patrimoine de Grenoble, appelé le fonds dauphinois.

Manuscrit autographe : texte écrit de la main de l'auteur, lettre ou document écrit de la main d'une personne célèbre.

Monument historique : désigne un immeuble ou un objet mobilier présentant un intérêt historique, artistique, architectural, technique ou scientifique, qui reçoit un statut juridique particulier destiné à le protéger pour être transmis aux générations futures. Le statut de monument historique est une reconnaissance par la Nation de l'intérêt patrimonial d'un bien. Il existe deux types de protection : l'inscription et le classement.

Stendhalien : désigne un chercheur spécialisé dans l'étude de Stendhal, de son œuvre et de sa vie. Ces recherches spécifiques sur Stendhal se nomment études stendhaliennes.

« NOTRE INTENTION EST DE FAIRE DE CET APPARTEMENT* UN MUSÉE STENDHAL QUI DEVIENDRA UN LIEU DE PÈLERINAGE POUR LES ADMIRATEURS DU CÉLÈBRE ÉCRIVAIN »

*appartement natal de Stendhal

Délibération du conseil municipal, 13 mars 1942

Grenoble, Ville d'art et d'histoire

Depuis 2017, Grenoble est une Ville d'art et d'histoire. Ce label, attribué par le ministère de la Culture, qualifie des territoires qui, conscients des enjeux que représente l'appropriation de leur architecture et de leur patrimoine par les habitants, s'engagent dans une démarche de connaissance, de conservation, de médiation et de soutien à la création et à la qualité architecturale et du cadre de vie. Aujourd'hui, le réseau des Villes et Pays d'art et d'histoire compte 202 membres.

L'attribution du label marque une étape importante pour Grenoble dans la reconnaissance des spécificités de son patrimoine. Au confluent de deux rivières, à la croisée de trois vallées façonnées par l'histoire des glaciers et au cœur de trois massifs montagneux, Grenoble offre à ses habitants et à ses visiteurs un cadre exceptionnel. La ville, avec plus de 2000 ans d'histoire, présente des témoignages de toutes les époques, de l'Antiquité à nos jours.

Afin de faire découvrir l'histoire de la ville à travers son cadre bâti, ses patrimoines matériels et immatériels, la Ville d'art et d'histoire travaille en étroite collaboration avec la DRAC Auvergne-Rhône-Alpes, l'Agence Grenoble Alpes Tourisme et le Département de l'Isère.

Les Pays et Villes d'art et d'histoire en Auvergne-Rhône-Alpes

Albertville, Annecy, Aix-les-Bains, Billom/Saint-Dier, Chambéry, Dombes, Forez, Issoire/Val d'Allier, Haut-Allier, Hautes vallées de Savoie, Pays voironnais, Puy en Velay, Riom, Saint-Etienne, Saint-Flour, Saône Vallée, Moulins, Valence-Romans agglomération, Vallée d'Abondance, Vienne, Vivarais méridional.
Site internet: vpah.culture.fr

Conception: Elsa Belle et Nolwenn Sabau, service musée Stendhal – patrimoine culturel / Ville de Grenoble

Graphisme: Direction de la communication / Ville de Grenoble

Impression: Centre d'impression numérique / Grenoble-Alpes Métropole

Bibliographie

Isabelle Westeel, *Le Musée Stendhal à Grenoble: un musée « en réseau »*, La Revue de la BNU [En ligne], 24 | 2021, mis en ligne le 1^{er} novembre 2021.
URL : journals.openedition.org/rbnu/5612; DOI: doi.org/10.4000/rbnu.5612

Yves Jocteur-Montrozier, *Le fonds Stendhal de la bibliothèque municipale de Grenoble*, Bulletin des bibliothèques de France, t.42, n°2, 1997, p.22-2.
URL : bbf.enssib.fr/consulter/bbf-1997-02-0022-003

Site internet de la Ville d'art et d'histoire
grenoble-patrimoine.fr



Grenoble-patrimoine.fr
UN PATRIMoine, UNE VILLE, DES TERRAINS ET DES HOMMES

