

Procédure interne

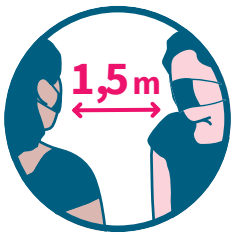
Nettoyage, organisation, cohabitation : recommandations concernant le partage des locaux et de matériel en période de pandémie

QUOI ? Règles sanitaires et organisations à mettre en œuvre en cas de pandémie

POUR QUI ? Les agent-es de la Ville de Grenoble

QUAND ? En période de pandémie

RESPECTER LES GESTES PROTECTEURS ET RÈGLES D'HYGIÈNE :
PENDANT LA PÉRIODE DE REPRISE DES ACTIVITÉS, L'APPLICATION DES GESTES
PROTECTEURS ET RÈGLES D'HYGIÈNE RESTENT PRIORITAIRES



**Distanciation : 1 m
minimum**
et port du masque
obligatoire dans
tous les espaces
clos et partagés



**Se laver très
régulièrement
les mains**



**Tousser éternuer
dans son coude éviter
de se toucher le visage**
**Se laver les mains à chaque
fois, après avoir toussé
ou s'être mouché**



**Utiliser
un mouchoir
à usage unique
et le jeter**



**Saluer sans
se serrer la main**

RÈGLES DE NETTOYAGE DES LOCAUX, SOLS ET SURFACES

NETTOYAGE PRESTATAIRE

Le mode opératoire est disponible auprès du service Achats logistique :
nettoyage.locaux@grenoble.fr

Afin de faciliter le travail des agent-es d'entretien **et** d'éviter les nids à microbes,
penser à débarrasser au maximum les surfaces de travail qui seront à nettoyer.

Pour rappel, le nettoyage des locaux et des bureaux est effectué une fois par jour.



ÉLIMINATION DÉCHETS ET MATÉRIEL JETABLE

TOUT-E AGENT-E DE LA VILLE DE GRENOBLE

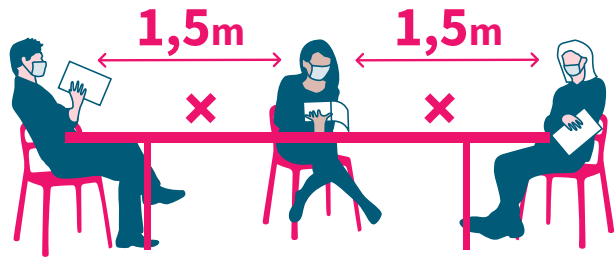
**Le matériel jetable (gants, lingettes, combinaisons, masques, mouchoirs...)
doit être jeté dans des poubelles ou des sacs fermés jetés dans les poubelles.**

Procédure interne

Nettoyage, organisation, cohabitation :
recommandations concernant le partage des locaux
et de matériel en période de pandémie

PARTAGE DES LOCAUX : TOUT-E AGENT-E DE LA VILLE DE GRENOBLE

**Respecter
la distanciation**
Préconisations d'organisation



**Espacer les heures d'arrivée et de départ des agent-es
(ainsi que les heures de pause méridienne)**

**Une personne par bureau :
organiser un roulement de présence des agent-es
Privilégier les visioconférences
Si pas possible : port du masque obligatoire**

Organiser la salle de réunion pour respecter la distanciation

Pas plus de 10 par salle de réunion

Ne pas tenir de réunion dans les salles sans fenêtres

Favoriser les escaliers, 1 seul-e agent-e dans l'ascenseur

Port du masque obligatoire dans tous les espaces partagés

Procédure interne

Nettoyage, organisation, cohabitation :
recommandations concernant le partage des locaux
et de matériel en période de pandémie

PARTAGE DU MATÉRIEL : TOUT-E AGENT-E DE LA VILLE DE GRENOBLE

Respecter les règles d'hygiène **Nettoyer après chaque utilisation**

Préconisations d'organisation

Utiliser son propre matériel ou désinfecter le matériel (téléphone, radio, poste de travail, clavier, écran, souris...) à votre arrivée et à votre départ.

Consulter la procédure **Recommandations désinfection des véhicules partagés.**

Si utilisation d'un vélo partagé : **nettoyer le guidon, freins, cadenas et selle** avant de s'en servir.

Nettoyer / Désinfecter les surfaces (table, chaise) à votre arrivée et à votre départ des salles communes.

Le nettoyage / désinfection se fait à l'aide de spray nettoyant avec chiffon ou essuie-tout ou de lingettes désinfectantes (suivant le matériel fourni)
par les agent-es durant leurs heures de travail.

Se laver les mains avec de l'eau et savon après chaque utilisation de matériel partagé (imprimantes, photocopieurs, électroménager, parapheurs, cafetière...).

Aérer la pièce régulièrement

REPAS, CAFÉ :

Autorisation exceptionnelle de manger seul-e dans son bureau

Apporter son matériel (couverts, verre, tasse thé café)

Laisser les portes ouvertes

- **Le nettoyage avec de l'eau et du savon nettoie et désinfecte**
- **La désinfection avec du gel hydroalcoolique désinfecte uniquement**

Procédure interne

Nettoyage, organisation, cohabitation :
recommandations concernant le partage des locaux
et de matériel en période de pandémie

TOUJOURS FAVORISER LE NETTOYAGE DES MAINS À L'EAU ET AU SAVON

1. COMMENT BIEN SE LAVER LES MAINS



1 **Mouillez**-vous
les mains
avec de **l'eau**



2 **Versez** du savon
dans le creux
de votre main



3 **Frottez**-vous
les mains de 15
à 20 secondes :
**doigts, paumes,
dessus des
mains** et
poignets



4 **Entrelacez**
vos mains pour
nettoyer la zone
entre les doigts



5 **Nettoyez**
également
les **ongles**



6 **Rincez**-vous
les mains
sous l'eau



7 **Séchez**-vous
les mains si
possible avec
un **essuie-main**
à usage unique



8 **Fermez**
le robinet avec
l'**essuie-main** puis
jetez-le
dans une poubelle

Procédure interne

Nettoyage, organisation, cohabitation :
recommandations concernant le partage des locaux
et de matériel en période de pandémie

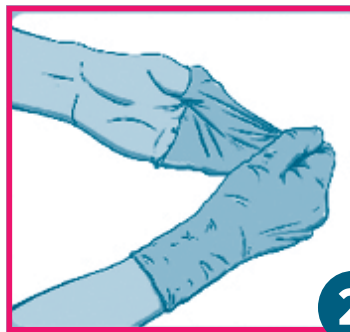
TOUJOURS FAVORISER LE NETTOYAGE DES MAINS À L'EAU ET AU SAVON

2. ÔTER SES GANTS À USAGE UNIQUE (Institut national de recherche et de sécurité)



1

**Rincer le gant
au niveau du poignet.
Éviter de toucher
la peau**



2

Retirer le gant



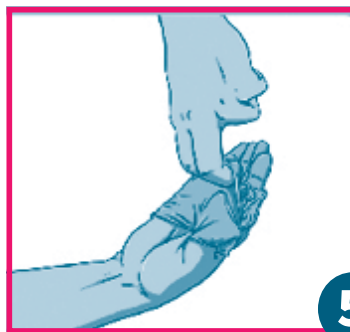
3

**Le garder au creux
de la main gantée
ou le jeter**



4

**Glisser les doigts
à l'intérieur
du deuxième gant
Éviter de toucher
l'extérieur du gant.**



5

**Retirer
le deuxième gant**



6

**Une fois les gants
ôtés, les jeter
Se laver les mains**

Procédure interne

Nettoyage, organisation, cohabitation :
recommandations concernant le partage des locaux
et de matériel en période de pandémie

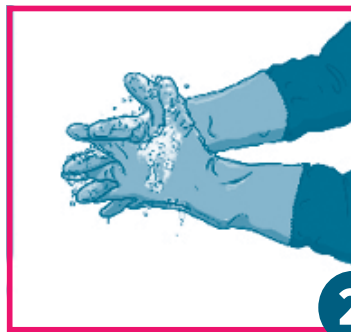
TOUJOURS FAVORISER LE NETTOYAGE DES MAINS À L'EAU ET AU SAVON

3. NETTOYER ET ÔTER SES GANTS RÉUTILISABLES (Institut national de recherche et de sécurité)



1

**Mouiller les mains
gantées à l'eau puis
savonner**



2

**Frotter en insistant
sur le dos, la paume
et entre les doigts**



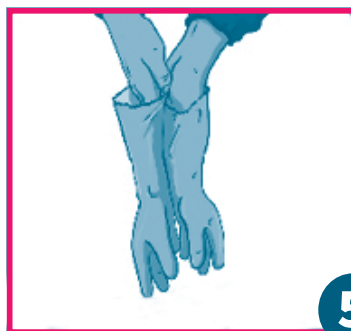
3

**Rincer
abondamment**



4

**Tirer sur les doigts
d'un gant pour
le faire glisser
Tirer sur les doigts
du deuxième gant**



5

**Saisir d'une main
les deux gants sans
toucher l'extérieur**



6

**Les suspendre
pour les faire sécher
Se laver les mains**