



01

Bibliothèque Alliance
COMPTE RENDU

ATELIER DU FUTUR*

Du Mardi 14 février - 18h à 20h - Au Lycée Guynemer

PHASE CRITIQUE
État des lieux partagé



Kaléido'Scop
Mobilité(s) - Diversité(s) - Créativité(s)



Atelier organisé par la **Ville de Grenoble** et animé par **Kaléido'scop** pour un temps de dialogue et de travail autour d'un projet partagé.

1/ LE CONTEXTE

Ce premier temps de dialogue et de travail a réuni **une quarantaine de personnes** le mardi 14 février de 18h à 20h au lycée Guynemer.

En début de séance la parole est laissée à Aline DEPERNET, Directrice générale adjointe chargée du département culture, sport, éducation jeunesse et Annie BRIGANT, Directrice des bibliothèques, pour poser les éléments de contexte concernant le projet de transformation de la bibliothèque Alliance : une bibliothèque municipale où du temps et de l'espace sont libérés pour de nouvelles activités autonomes et diversifiées.

» LE CONTEXTE DE LA CONCERTATION **Aline DEPERNET** DGA Culture, Sport, Éducation, Jeunesse

● **Décision en décembre du maintien de la bibliothèque Alliance**

Un nouveau projet à construire avec les acteurs du quartier, les usagers et les habitants, intégrant un cadrage sur les moyens.

Décision de transformer l'équipement autour d'un projet remis à plat, de repenser le lieu dans un triple contexte :

- Les évolutions du réseau des bibliothèques de Grenoble.
- Les réflexions existantes en France et à l'étranger au sein des professionnels sur l'évolution du fonctionnement et des services offerts par une bibliothèque.
- Les moyens dédiés à ce nouveau projet.

Le nouveau projet consiste bien à intégrer la contrainte des moyens et à s'appuyer sur les évolutions du réseau, des usages, des expériences en France et à l'étranger pour repenser une nouvelle bibliothèque ; autrement dit nous faisons de la contrainte un levier.

● **La méthode de concertation**

• L'appui sur un prestataire extérieur : compte-tenu du contexte (mobilisation forte contre la fermeture, besoin de travailler autour d'un nouveau projet), la ville a fait le choix d'avoir recours à un prestataire extérieur. Cela permet d'avoir un tiers facilitateur, neutre. Nous avons retenu Kaleido'scop qui nous a proposé une méthode et avec qui nous avons construit la démarche.

Leur rôle est triple : proposition de méthode, conseil ET animation de ces ateliers ET formalisation/compte-rendu.

• Une concertation : il s'agit bien d'une concertation (et non d'une co-construction) : le travail fait dans ces trois ateliers et qui sera présenté aux élus fera l'objet d'une analyse, notamment de faisabilité : disponibilité et adéquation avec les moyens, des ressources, compatibilité par exemple avec les missions des agents, faisabilité technique...

Le projet pour la bibliothèque Alliance se nourrit aussi d'autres échanges :

- Réunion publique, mais aussi en amont très nombreux retours
- Travail d'immersion de Kaleido'scop
- Réunion avec les agents, GT au sein de la Bibliothèque Municipale de Grenoble, dialogue social interne...

• Un comité de suivi : enfin, nous proposons de mettre en place un comité de suivi dont le rôle sera, d'avril à cet été, de participer à la finalisation et à la structuration des propositions issues des ateliers et sera garant de la prise en compte des travaux des ateliers dans la construction du projet.

Le cadre est défini, il comprend des fonctions puisque nous conservons une bibliothèque (avec une collection de documents, presse...) dans les locaux actuels et des moyens :

- Des bibliothécaires qualifiés (4 agents de la Ville de Grenoble à temps plein)
- Un budget d'acquisition et de fonctionnement (15 000 €)
- Un équipement du réseau des bibliothèques de Grenoble.

Ces moyens permettent de conserver une activité de médiation, d'accueil de groupes et des écoles, mais moindre.

Sur la question des travaux éventuels, oui des aménagements seront possibles, mais il n'y aura pas d'extension. Cela fait parti des études de faisabilité que nous aurons à mener. Des achats de mobilier, matériels informatiques sont aussi envisageables.

Annie BRIGANT Directrice des bibliothèques

Une bibliothèque est un organisme vivant qui évolue avec les pratiques des bibliothécaires et des lecteurs qui la font vivre.

- **Le réseau des Bibliothèques Municipales de Grenoble** a pour objectif d'innover pour continuer d'améliorer le service et l'adapter aux besoins du public :
 - la mise en place de la navette et faire bénéficier Alliance du prêt et pas seulement du retour,
 - les Bibliothèques Numériques de Référence, numothèque, la place du numérique,
 - les acquisitions, dimension des collections,
 - l'extension du prêt,
 - la fréquentation familiale,
 - la place des usagers / l'ouverture sur la ville / la recherche de partenariats,
 - l'amélioration du confort et de l'accueil.
- **Les axes du projet pour Alliance :**
 - Lieu de vie convivial : adapter les collections, repenser l'aménagement (le parc, la terrasse) pour y séjourner plus agréablement, repenser les horaires...
 - Diversité d'activités culturelles : des activités autour de la lecture en fonction des besoins des usagers du territoire.
 - Participation des usagers et partenariats : valoriser les savoirs, mettre en place un comité d'usagers et un comité de partenaires.

>> ANIMATION



Kaléido'Scop

Mobilité(s) - Diversité(s) - Créativité(s)

ANIMATION DE L'ATELIER DU FUTUR

14/02/2017 Phase critique

07/03/2017 Phase prospective

11/04/2017 Phase réaliste

- Tiers facilitateur pour faire valoir la parole de chacun
- Facilitateur et «Equaliseur» dans l'idée de mettre chacun au même niveau de connaissance et d'expression
- Stimulateur de pensée créative
- Créateur de liens et d'intelligence collective
- Rapporteur fidèle d'une parole et de décisions collectives

>> PRÉSENTATION DE LA DÉMARCHE

Ce qui a déjà été fait

Etape 1: Décembre 2016 - Janvier 2017

- Une phase d'immersion et d'observation sur le terrain avec les acteurs et les agents de la bibliothèque
- Une réunion de lancement de la concertation avec les élus (1er février)



Ce qui est à venir

Etape 2 : Février - Avril 2017

- Un Atelier du Futur en 3 étapes pour élaborer collectivement des propositions présentées en séances aux élus en Atelier 3.
- Choix de 3 porte-parole pour le comité de suivi participatif
- Entre chaque atelier, un compte-rendu envoyé dans la semaine

Etape 3 :

Un Atelier de travail avec les agents de la bibliothèque

Etape 4 :

Un cahier de propositions remis à la ville
La mise en place d'un comité de suivi
Une réunion de présentation du projet organisée avec les élus

2/ ARRÊT SUR IMAGE :

« La bibliothèque aujourd'hui »

Les participants, répartis en six groupes de six à huit personnes, ont travaillé sur ce qui fonctionne bien, moins bien et ce qu'il faudrait faire évoluer à la bibliothèque Alliance, en prenant appui sur les plans du rez-de-chaussée et du premier étage ainsi que sur des photos.

Durant l'atelier, les agents de la ville ont circulé d'une table à l'autre pour répondre, si besoin, aux questions.

» LES IDÉES FORTES

- 1 La bibliothèque a un positionnement géographique central, située sur l'axe Nord-Sud/Est-Ouest, à proximité des écoles, avec un parking, des bus, une piste cyclable.
- 2 Malgré un bâtiment qui n'est pas idéal, il y a une bonne ambiance dans cette bibliothèque avec de beaux projets réalisés.
- 3 Les animations et la collection enfants sont bien. C'est très important pour le maintien de la bibliothèque. Mais il faudrait aussi créer un espace plus confortable et agréable pour les usagers, avec surtout plus de lumière.
- 4 La collection est intéressante, il faut qu'elle soit maintenue et enrichie. En revanche l'extérieur de la bibliothèque est à revoir.
- 5 L'exiguïté du bâtiment n'est pas cohérent avec une collection aussi importante. La terrasse que personne ne connaît pourrait être un endroit à exploiter.
- 6 Il y a un potentiel fort pour de l'amélioration, de bonnes perspectives d'évolution, notamment grâce à la facilité d'accès.

» RESTITUTION DES TRAVAUX

LÉGENDE :

Le code couleur :

Ce qui fonctionne bien

Ce qui fonctionne moins bien

Ce qu'il faudrait faire évoluer

La taille de la pastille est proportionnelle au nombre d'avis donnés.

L'EXTÉRIEUR



Ce qui fonctionne moins bien

Manque de visibilité, signalisation
Pergola glauque pas assez de lumière
Extérieurs insalubres

Accès à améliorer, ouvrir
Terrasse à aménager, à valoriser
Mettre des tables et chaises
Une terrasse fermée pour faire
une salle supplémentaire,
prolongement de la salle de lecture
ou véranda / salle de réunion avec
éventuellement accès extérieur

Ce qui fonctionne moins bien

On ne l'a jamais vu cette terrasse,
qu'elle soit accessible (notamment
par l'extérieur) et aménagée

Ce qui fonctionne bien

Position de la bibliothèque
Excellente situation arrêt bus en lien
avec le centre ville / piste cyclable
Signalétique
Une bibliothèque de proximité qui
provoque l'envie et la rencontre
Accès au parc
Parc à proximité

Ce qu'il faudrait faire évoluer

Accès facilité pour enfants, personnes
agées et personnes handicapées
Dépose minute voiture
Signalétique à revoir notamment pour le
stationnement voiture
Parking à poussettes à améliorer
Fermer le préau
Faire le lien avec le jardin : pouvoir sortir
avec un livre (non enregistré ?)

Ce qu'il faudrait faire évoluer

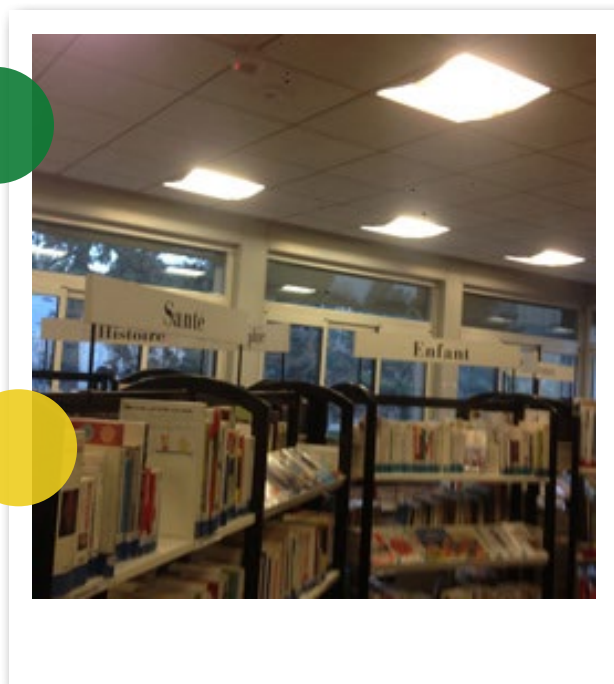


AU REZ-DE-CHAUSSÉE

Ce qui fonctionne bien

Collections variées

Trop de bureaux, très petits



Etagères pour les BD

Ce qui fonctionne moins bien

Ce qui fonctionne bien

Les livres sont disponibles pour les enfants, il peuvent se servir tout seul et s'asseoir n'importe où
Collection BD

Ce qu'il faudrait faire évoluer

Plus d'espace et confort pour les petits et les grands
Il faut que ce soit plus accueillant



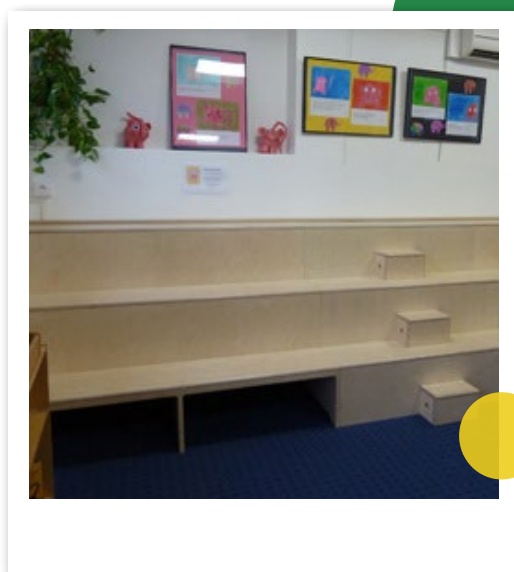
ESPACE PETITE ENFANCE



Ce qui fonctionne bien

- Animations plébiscitées et à multiplier pour les enfants et les ados
- Accueil des enfants à conforter voire à ouvrir à d'autres publics
- Animations très fréquentées
- Collection jeunesse riche

- Espace trop petit
- Collection à enrichir



Ce qui fonctionne bien

- Accessible aux familles, aux écoles
- Bien placée géographiquement pour partenariat avec les écoles (capacité de 80 enfants)
- Valorisation des oeuvres

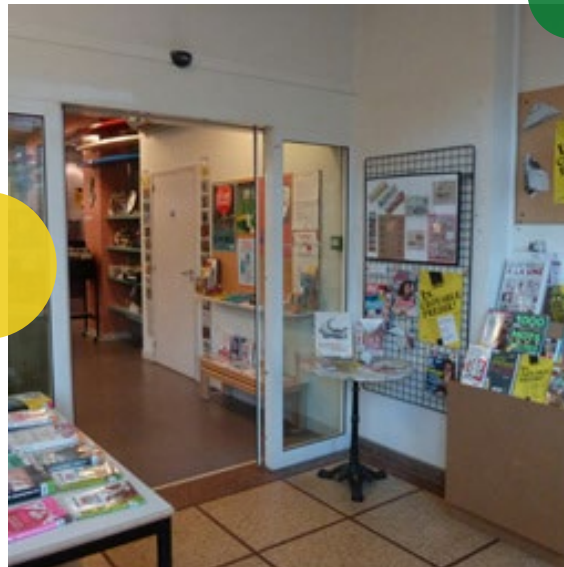
- Plus de confort

MONTÉE AU 1ER ÉTAGE



Ce qu'il faudrait faire évoluer

Signalétique pour inciter à aller à l'étage
Escalier moche à valoriser



Présentation
des livres

Rédéfinir, signifier, aérer les
espaces (nouveauautés...)
Moderniser la présentation
«look librairie»

Double vitrine
cheap
Exigu

ESPACE DES PÉRIODIQUES (1ER ÉTAGE)



Ce qui fonctionne bien

Espace de proximité, libre, aéré et convivial
Espace lumineux, vue sur le parc, isolé,
quiétude
Collection du Monde qui se lit sur place

Rendre le lieu moins ringard
Espace à améliorer pour permettre aux
utilisateurs de se réunir (espace dédié
à la réflexion «projet participatif» ?)
Rajouter l'accès internet
Collections à enrichir

Ce qui fonctionne moins bien

Salle des périodiques mal située

AU PREMIER ÉTAGE



Ce qui fonctionne bien

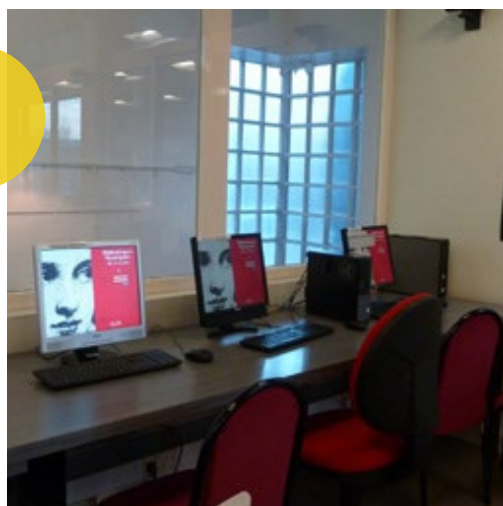
Coups de coeur des professionnels et conseils
Club lecture
Rencontre avec les auteurs
Belles collections de livres pas assez mises en valeur

Mettre plus en valeur les dernières acquisitions, rendre plus attractive la présentation des livres
Rayonnages : changer de mobilier pour les adultes, manque de sièges
Présentation horizontale des livres
Ordre alphabétique à améliorer
Augmenter les têtes de gondoles

Ce mur de livres est peu engageant, les livres sont mal mis en valeur : pas assez d'espace ? Trop de livres ?
«On croûle», sauf pour les enfants (beaucoup d'écoles et de familles)
Confort, éclairage, pas assez de chaises
Revoir l'accessibilité et la circulation

Ce qu'il faudrait faire évoluer

Possibilité pour les usagers d'être aidés à l'utilisation de l'outil informatique (utilisation générale, pas seulement pour l'utilisation de la bibliothèque)
Multimédia : plus de PC, autres dispositions (équipements)



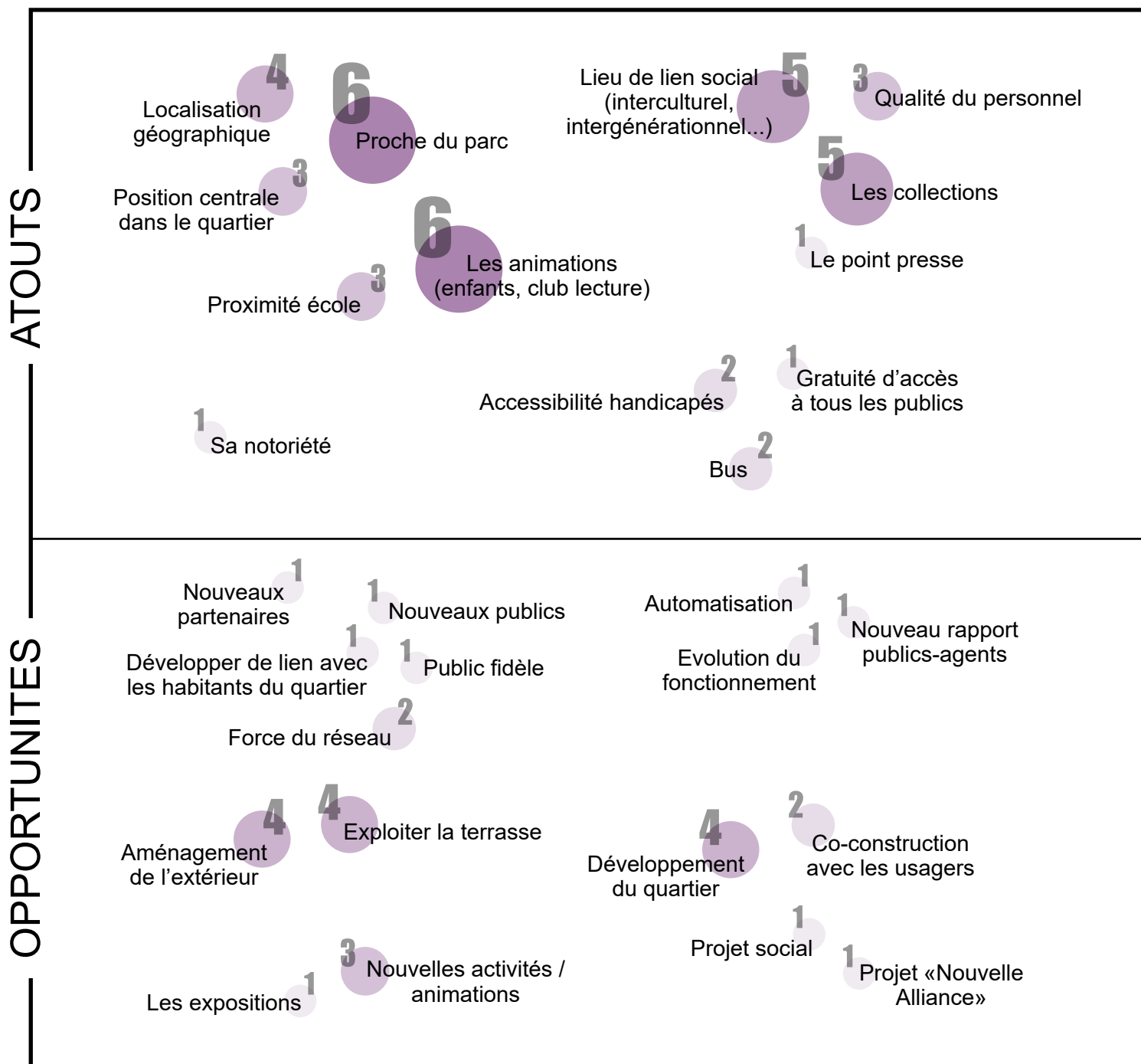
Ce qui fonctionne moins bien

Ambiance glauque, éclairage ?
Aucun endroit pour travailler en particulier pour les ados et le travail de groupe

3/ ÉTAT DES LIEUX PARTAGÉ :

«Atouts - Faiblesses - Opportunités - Menaces»

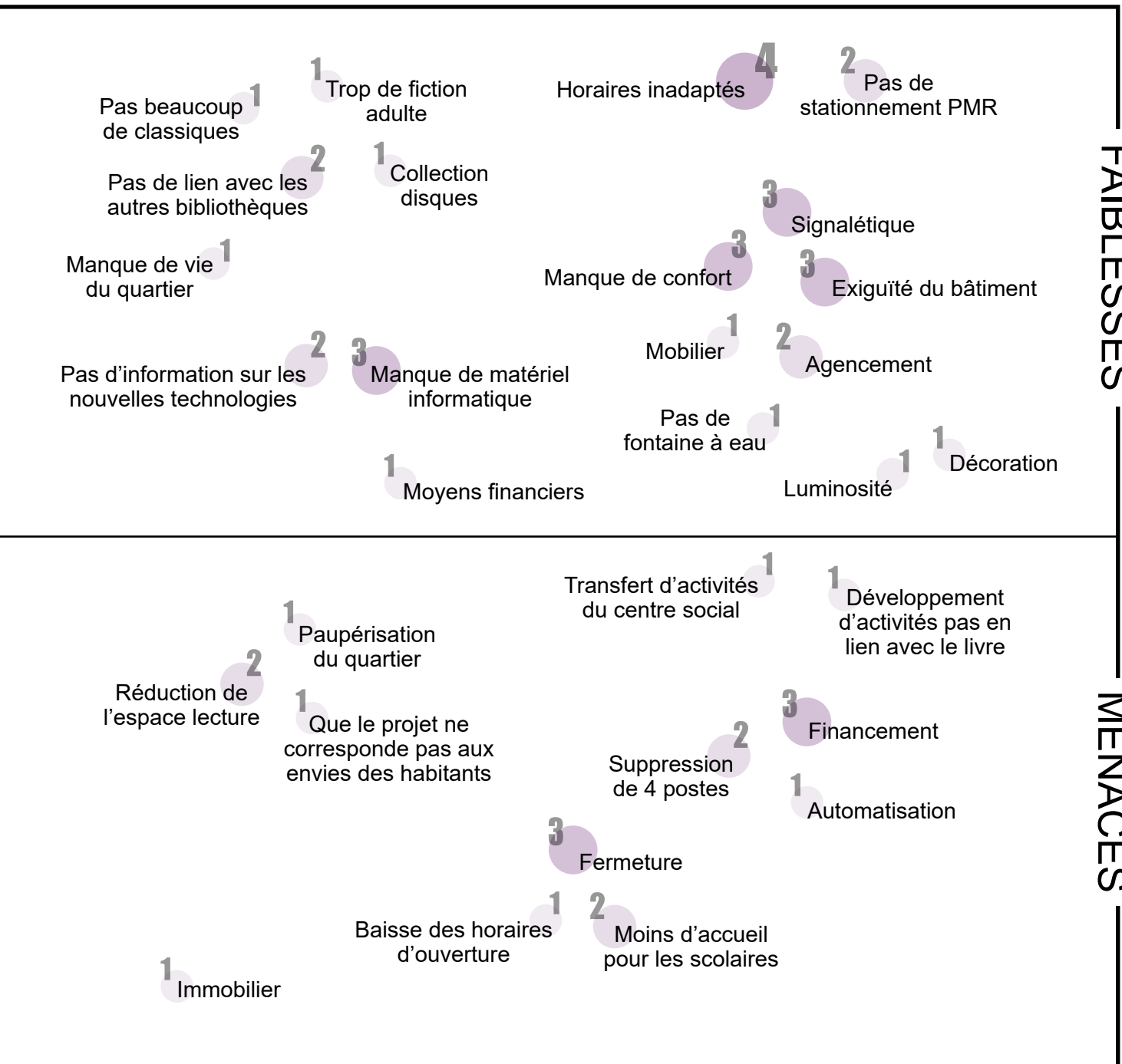
» RESTITUTION DES TRAVAUX



Les participants ont réalisé à leur table une matrice AFOM sur la bibliothèque Alliance aujourd'hui. Toutes les propositions ont ensuite été regroupées en un AFOM collectif. Ce travail a permis de rendre compte des Atouts et Faiblesses inhérentes au fonctionnement de la bibliothèque et des Opportunités et Menaces externes.

LÉGENDE :

Nombre de groupe(s) ayant donné cette idée



Pour le projet Alliance ce que l'on veut et ce que l'on ne veut pas

Commentaires laissés librement par les participants de l'atelier du 14 février.2017;

Ce que l'on veut :

- Le maintien d'un lieu de vie ouvert
- Le maintien des collections pour les enfants et des animations pour eux
- Que l'Alliance reste une vraie bibliothèque
- Que la bibliothèque reste un lieu agréable et tranquille, favorable à la lecture

Ce que l'on ne veut pas:

- Une diminution des accueils scolaires
- Une mainmise des clubs ou associations extérieurs sur des surfaces déjà trop exiguës
- Moins de moyens pour une bibliothèque qui va devoir accueillir beaucoup plus de personnes (projet urbain Flaubert) et de nouveaux publics «potentiels» (sans emploi, nouveaux arrivants, étrangers...)

PROCHAINS RENDEZ-VOUS



Ateliers ouverts à tous les usagers de la bibliothèque Alliance, les habitants du quartier et les acteurs locaux. **POUR S'INSCRIRE ET S'INFORMER** : concertationalliance@grenoble.fr

01



Bibliothèque Alliance
COMPTE RENDU