



Présentation de la Commission consultative des marchés

11 décembre 2025

Ordre du jour

- **Tour de présentation**
- **Présentation du MIN**
- **Etats des lieux des procédures disciplinaires et actualités sur le fonctionnement des marchés**
- **Etat des lieux des marchés et places disponibles à l'abonnement**
- **Points divers**

Commission consultative des marchés de Grenoble

RAPPEL DES PROCÉDURES DISCIPLINAIRES

Rappel des procédures disciplinaires sur les marchés depuis juin 2025

Absence de sanction prononcée par la Commission disciplinaire depuis juin 2025.

Avertissements et/ou mises en demeure adressés à plusieurs commerçants sur différents marchés à propos des points suivants :

- Impayé (contrôle régie)
- Déballage de produits non autorisés par l’autorisation de vente ;
- Mise à jour et clarification des pièces administratives requises pour déballer sur un marché ;
- Chauffage électrique interdit

Rappel des rendez-vous administratifs pour les commerçants

Entre le 3 novembre 2025 et le 8 décembre 2025, organisation des rendez-vous commerçants pour la mise à jour des dossiers administratifs pour l’année 2026 (convocation au service Occupations Commerciales ou possibilité d’envoyer par mail ou par voie postale)

	Total commerçants convoqués	Dossiers complets		Dossiers incomplets	
Abonnés	351	218	62,10 %	133	37,89 %
Journaliers	188	54	28,72 %	134	71,28 %
Total général	539	272	50,46 %	267	49,54 %

Commission consultative des marchés de Grenoble

ACTUALITÉS FONCTIONNEMENT DES MARCHÉS : TRAVAUX SUR LES ZONES DE MARCHÉS, TRI DES DÉCHETS, ...

Projets urbains et travaux

Projets planifiés pour 2026-2027 :

- Marché et Halles Sainte-Claire : Projet à venir sur les halles pas avant 2027
- Marché Europole : Travaux pour le prolongement de la piste cyclable « chrono vélo » sur la place Firmin Gautier prévus en 2026. Réunion Métro/Ville/commerçants du marché le 4 décembre matin. Déplacement du marché du 15 janvier à mi-avril sur la place Robert Schuman
- Marché Abbaye : projet urbain et rénovation de l'avenue Jeanne d'Arc Sud avec une réorganisation du marché de l'Abbaye situé sur la place de la Commune, travaux prévus pour 2027.

Gestion et tri des déchets

Marchés en « autogestion » pour le tri / ramassage des déchets : Ile Verte (dimanche matin), Europole (jeudi après-midi), Hoche (samedi matin).

Dispositifs mis en place :

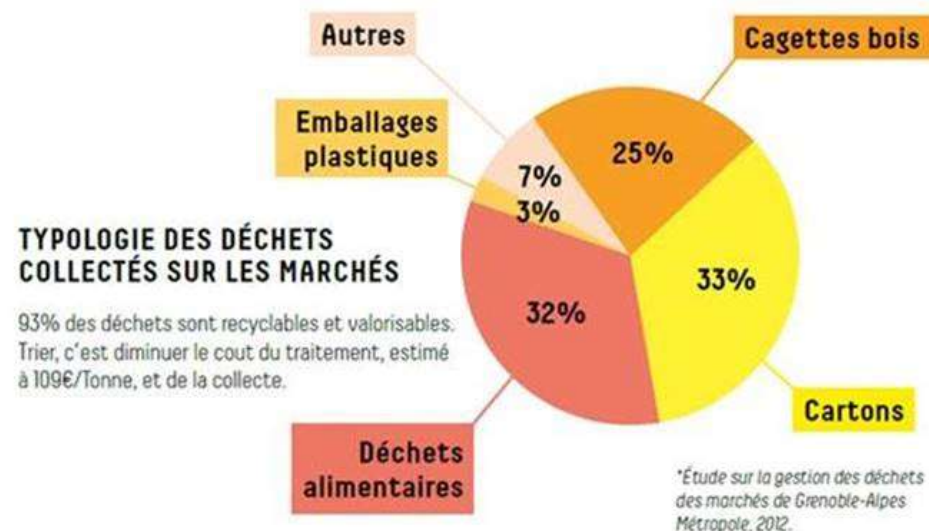
- **Marché Villeneuve (jeudi après-midi) :** tri sélectif ;
- **Marché Sainte-Claire et Halles :** tri des déchets alimentaires, via les bacs mis à disposition des commerçants non-sédentaires et des déchets cartons grâce au compacteur ;
- **Marchés Abbaye, place aux Herbes et Estacade :** tri des déchets alimentaires, via les bacs mis à disposition des commerçants non-sédentaires.

Objectif pour l'année 2026 : Favoriser le nettoyage du marché St-Bruno

Pour information, données extraites de l'étude sur la gestion des déchets des marchés :

Un commerçant non-sédentaire produit, en moyenne, entre 11 à 13 kg de déchets par marché. Les estimations moyennes pour les marchés grenoblois les plus importants sont les suivantes :

- St-Bruno : environ 1,2 tonnes de déchets
- Estacade : environ 960 kg
- Abbaye : environ 530 kg de déchets





Commission consultative des marchés de Grenoble

ETAT DES LIEUX DES MARCHÉS ET PLACES DISPONIBLES À L'ABONNEMENT

Marché Estacade

Etat des lieux

- Un marché identifié comme une locomotive (forte attractivité) et le marché « vitrine » de Grenoble.
- Marché dynamique avec une bonne représentativité des différentes activités alimentaires.
- Travaux de rénovation de l'avenue de Vizille de janvier 2025 à juin 2025.
- Mise en place du tri des déchets.

Emplacements vacants (4 places disponibles) :

Place n°52 : 6 ml

Place n°53 : 6 ml

Place n°54 : 6 ml

Place n°55 : 6 ml

ORIENTATIONS DONNÉES PAR LA COMMISSION POUR L'ATTRIBUTION DES PLACES VACANTES

Proposition :

Ouvrir 1 place à l'abonnement en priorité aux abonnés (si changement de places), puis aux journaliers en fonction de l'assiduité et de l'ancienneté sur le marché.

Abonnement en cascade

Les activités choisies en priorité pour l'abonnement seront :

- Charcuterie
- Fromages
- Producteur canards, escargots

Retour fait par la Commission :

Validation de la proposition

Marché Saint-Bruno

Etat des lieux

- Marché affaibli en semaine qui monte en puissance en fin de semaine
- Stratégie de redynamisation et de rééquilibrage dans la partie Est du marché
- Efforts sur la propreté du marché

Emplacements vacants (16 places disponibles) :

Manufacturés :

Place n°2 : 7 ml Place n°55 : 4 ml
Place n°18 : 6 ml Place n°60 : 4 ml
Place n°21 : 6 ml Place n°63bis : 5 ml
Place n°25 : 5 ml Place n°67 : 7 ml
Place n°33 : 5 ml Place n°72 : 5 ml
Place n°37 : 6 ml Place n°79 : 6 ml
Place n°52 : 7 ml Place n°86 : 6 ml
Place n°54 : 7 ml Place n°96 : 6 ml

Alimentaire :

Place n°65 : 4 ml

ORIENTATIONS DONNEES PAR LA COMMISSION POUR L'ATTRIBUTION DES PLACES VACANTES

Propositions :

Alimentaire : pas d'ouverture de place à l'abonnement (place réservée aux journaliers)

Manufacturé : Ouvrir 2 places n°2 et n°54 à l'abonnement priorité aux abonnés qui veulent changer de place, journaliers en fonction de l'assiduité et de l'ancienneté sur le marché.

Abonnement en cascade

Maintenir 14 places non attribuées pour les journaliers en raison d'une forte demande.

Retour fait par la Commission :

Validation de la proposition

Marché Abbaye

ORIENTATIONS DONNEES PAR LA COMMISSION POUR L'ATTRIBUTION DES PLACES VACANTES

Etat des lieux

- Marché affaibli en semaine
- Mise en place du tri des déchets

Emplacements vacants (32 places disponibles au total) :

Alimentaires :

Place n°1 : 6 ml

Place n°2 : 6 ml

Place n°5 : 6 ml

Place n°10 B (1^{er} et 4^e trimestres) : 8 ml

Place n°14B : 4 ml

Carré Producteurs :

Place n°41 : 7 ml

Place n°42 : 2 ml

Place n°43 : 3 ml

Place n°44 : 5 ml

Manufacturés :

Place n°30B : 8 ml

Place n°34 : 4 ml

Place n°37B : 5 ml

Place n°45 : 3 ml

Place n°48 : 8 ml

Place n°54 : 7 ml

Place n°56 : 7 ml

Place n°57 : 5 ml

Place n°55 : 7 ml

Place n°58 : 8 ml

Place n°59 : 4 ml

Place n°60 : 6 ml

Place n°61 : 6 ml

Place n°62 : 6 ml

Place n°63 : 6 ml

Place n°67 : 8 ml

Place n°68 : 6 ml

Place n°69 : 6 ml

Place n°70 : 6 ml

Place n°71 : 10 ml

Place n°72 : 4 ml

Place n°74 : 10 ml

Place n°75 : 6 ml

Place n°76 : 5 ml

Place n°77 : 5 ml

Propositions :

Alimentaire : Ouvrir 6 places à l'abonnement en priorité aux abonnés (si changement de places), puis aux journaliers en fonction de l'assiduité et de l'ancienneté, pour toute activité alimentaire en priorisant les activités de poissonnerie, de fleuriste et de boucher

- **Partie revendeurs :** il est proposé d'ouvrir 2 places aux choix
- **Partie producteurs :** il est proposé d'ouvrir 4 places aux choix
- **Manufacturé :** Ouvrir 10 places aux choix à l'abonnement selon les typologies de produits proposés : toutes activités manufacturées, sauf bazar et équipements de la maison (lessive, produits d'entretien...)

Retour fait par la Commission :

Validation de la proposition

Marché Villeneuve jeudi après-midi

Etat des lieux

- Marché très dynamique et équilibré
- Travaux en cours et à venir sur le quartier liés à des opérations de renouvellement urbain
- Vigilance sur le stationnement devant la boulangerie et maison du lac
- Constat de problème d'assiduité

Emplacements vacants (10 places disponibles au total) :

Manufacturés :

Place n°12 : 4 ml

Place n°26 : 6 ml

Place n°27 : 6 ml

Place n°32 : 6 ml

Place n°35 : 4 ml

Place n°36 : 4 ml

Place n°37 : 2 ml

Place n°39 : 4 ml

Alimentaires :

1 place : 6 ml

Place n°43 : 6 ml

Place n°44 : 6 ml

Place n°45 : 4 ml

ORIENTATIONS DONNEES PAR LA COMMISSION POUR L'ATTRIBUTION DES PLACES VACANTES

Proposition :

Alimentaire et manufacturé : pas d'ouverture de places à l'abonnement en raison des travaux en cours et à venir de renouvellement urbain sur le secteur.

Retour fait par la Commission :
Validation de la proposition

Marché Europole

Etat des lieux

- Marché très dynamique avec une forte affluence et une diversité de produits importante
- Marché « référence » concernant la gestion des déchets (autogestion)
- Travaux et déplacement du marché du 15 janvier 2026 à mi-avril.

Emplacements vacants (2 places disponibles) :

Place n°12 : 3 ml

Place n°16 : 3 ml

ORIENTATIONS DONNEES PAR LA COMMISSION POUR L'ATTRIBUTION DES PLACES VACANTES

Proposition :

Pas d'ouverture de place à l'abonnement

Maintenir ces 2 places pour les journaliers.

Retour fait par la Commission :

Validation de la proposition

Marché Hoche

Etat des lieux

- Marché très dynamique avec une forte affluence et une bonne diversité de produits
- Marché « référence » concernant la gestion des déchets (autogestion)
- Présence des brocanteurs professionnels le 1^{er} samedi du mois le long du boulevard Maréchal Lyautey

ORIENTATIONS DONNEES PAR LA COMMISSION POUR L'ATTRIBUTION DES PLACES VACANTES

Proposition :

Pas de places disponibles à l'abonnement

Retour fait par la Commission :

Validation de la proposition

Marché Sainte-Claire et Halles

Etat des lieux

- Marché et Halles dynamiques en particuliers le week-end avec une bonne représentativité des différentes activités alimentaires
- Marché et Halles situés dans le secteur piéton

Emplacements vacants marché Sainte-Claire (3 places disponibles) :

Place n°2 : 4 ml

Place n°3 : 2 ml

Place n°5 (saisonnier – 2^{ème} et 3^{ème} trimestres inoccupés) : 3 ml

Emplacement vacant Halles Sainte-Claire (1 case disponible) :

Case n°21 : 4 ml

Case n°17 : 4 ml

ORIENTATIONS DONNEES PAR LA COMMISSION POUR L'ATTRIBUTION DES PLACES VACANTES

Proposition :

Marché Sainte-Claire : Pas d'ouverture de place à l'abonnement, prudence pour le projet de rénovation des Halles

Halles Sainte-Claire : réflexions en cours sur l'usage futur de la case n°21

Case n°17 appel à candidature à relancer

Retour fait par la Commission :
Validation de la proposition

Petits marchés du centre-ville

Marché Hébert

(alimentaire – matin | après-midi – produits bio)

Proposition :

Places disponibles Hébert matin : n° 2 : 6 ml | n°3 : 4 ml

Ouvrir une place à l'abonnement en priorisant les activités de poissonnerie et de boulangerie

Pas de places disponibles Hébert après-midi

Retour fait par la Commission :

Validation de la proposition

Place aux Herbes

(matin – alimentaire)

Proposition :

Places disponibles : n°4 : 12ml | n°6 : 3 ml

Ouvrir une place à l'abonnement (découpage de la place possible, selon activité) :

- En priorisant une activité alimentaire hors primeur
- Le nouvel abonné ne pourra pas avoir un camion boutique (problématiques d'accès), uniquement un véhicule de type remorques...

Retour fait par la Commission :

Validation de la proposition

Marché Montagne de l'Isère

(vendredi après-midi – producteurs)

Proposition :

Places disponibles : n°1 : 3 ml | n°2 : 4 ml | n°5 : 4 ml | n°6 : 4 ml

Ouvrir 1 place à l'abonnement (découpage de la place possible, selon activité) pour une activité de producteur du bassin grenoblois en priorisant le produit suivant : maraîchage légumes

Retour fait par la Commission :

Validation de la proposition

Place St-André

(matin – producteurs)

Proposition :

Places disponibles : n°7 : 2 ml | n°10 : 2 ml | n°11 : 3 ml | n°12 : 5 ml

Ouvrir 2 places à l'abonnement

Retour fait par la Commission :

Validation de la proposition

Autres petits marchés grenoblois

Marché Ile Verte (dimanche matin – alimentaire)

Proposition :

Places disponibles : n°3 : 2 ml n°7 : 5ml

Deux places disponibles à l'abonnement, en priorité pour boucherie et vente de noix.

Retour fait par la Commission :

Validation de la proposition

Marché Victor Hugo (lundi au samedi matin – manufacturé)

Proposition :

Absence de place disponible à l'abonnement, marché fermé aux journaliers en novembre et décembre.

Retour fait par la Commission :

Validation de la proposition

Marché Malherbe (mardi au dimanche matin – alimentaire)

Proposition :

Deux places disponibles à l'abonnement (n°6 : 5 ml ; n°7 : 5 ml), en priorité pour les activités de poissonnerie, boulangerie et fromagerie.

Retour fait par la Commission :

Validation de la proposition

Marché Eaux Claires (mardi, jeudi et samedi matin - alimentaire)

Proposition :

Une place disponible à l'abonnement :

Samedi uniquement : toute activité, hors primeur

Retour fait par la Commission :

Validation de la proposition

Autres petits marchés grenoblois

Marché Villeneuve (matin – alimentaire)

Proposition :

Ouverture de plusieurs places disponibles à l'abonnement pour toutes activités alimentaires (hors primeur et fromager).

**Retour fait par la Commission :
Validation de la proposition**

Marché Ferrié (mercredi et vendredi matin – alimentaire)

Proposition :

Places disponibles : n°1 : 5 ml | n°2 : 8 ml | n°3 : 3 ml | n°4 : 4 ml

**Retour fait par la Commission :
Validation de la proposition**

Marché Mistral (mercredi et dimanche matin)

Proposition :

Travaux prévus suite à l'incendie de la bibliothèque

Pas de places disponibles

**Retour fait par la Commission :
Validation de la proposition**

Marchés « thématiques » grenoblois

Rappel des **marchés thématiques** dont la gestion est assurée par le service Occupations Commerciales de la Ville :

- **Marché au miel** (+ marché aux potiers une fois tous les deux ans) se tenant le 1^{er} samedi d'octobre dans le Jardin de Ville ;
- **Marché aux fleurs de la Toussaint** se tenant la dernière semaine d'octobre et la première semaine de novembre à proximité du cimetière St- Roch et du parking des Sablons ;
- **Marché aux sapins** se tenant en décembre à proximité du boulevard Clémenceau ;
- **Marché du livre ancien et d'occasion** se tenant au Jardin de Ville le troisième samedi de chaque mois (hors évènements sur le site du Jardin de Ville)
- **Brocante Malraux** se tenant le 1^{er} samedi de chaque mois sur la place André Malraux :

Points divers et procédure pour la demande d'abonnement (affichage)

Horaires de Noël halles Sainte Claire

Privilégier le paiement en CB ! Ne pas attendre si possible le dernier jour pour payer !

Projet d'évolution pour paiement en ligne

Points divers et procédure pour la demande d'abonnement (affichage)

Calendrier prévisionnel pour l'affichage des emplacements vacants et le dépôt des candidatures pour l'abonnement :

- Commission consultative des marchés le 11 décembre 2025
- Du **lundi 6 janvier 2026 au dimanche 16 février 2026** : Affichage des emplacements vacants sur les marchés et réception des dossiers
- 2^{ème} semaine et 3^{ème} semaine de février 2026 : Analyse des dossiers, sélection des candidatures et attribution des places/abonnements
- 2^{ème} semaine de mars 2026 : Envoi des factures pour paiement des droits de place aux nouveaux abonnés, attribution effective des abonnements à compter du 1^{er} avril 2026

Points divers :

- Demande de taille de la glycine sur le marché Hoche
- Demande de réparation de la borne fontaine du marché Estacade
- Demande extension de 30 minutes des marchés Estacade et Sainte Claire les 23/24/30/31 décembre 2025
- Demande de précision sur une cession fonds de commerce sur le marché de l'Estacade