

Adresse :

145 cours Berriat
38000 GRENOBLE

Accès technique / artistes :

rue Denis Papin

► **Direction Technique**

Grégory DIJON

☎ : 04 85 59 53 97 / 06 72 20 30 52

@ : gregory.dijon@grenoble.fr

► **Régie Générale**

Julien CIALDELLA

☎ : 04 85 59 54 06 / 06 81 94 02 85

@ : julien.cialdella@grenoble.fr

ENTREE PUBLIC

**ENTREE ARTISTES
ACCES TECHNIQUE**



SECURITE – PREVENTION :

La nature même de nos missions, incluant une co-activité entre le personnel exploitant du Théâtre Municipal (nous) et le personnel accueilli (vous), nous impose de coordonner un certain nombre de mesures de prévention des risques professionnels.

Un point technique à votre arrivée pourra compléter opportunément la phase préparatoire (à distance).

Votre équipe sera ainsi en mesure de se conformer aux consignes en vigueur dans le lieu, afin de nous permettre de vous proposer l'accueil que vous êtes en droit d'attendre.

Elles vous seront communiquées prioritairement par un Régisseur Principal (coordination de votre accueil) ou le Régisseur Général (responsable opérationnel), mais également par l'ensemble du personnel exploitant.

De la même façon, notre équipe pourra ainsi intégrer les particularités éventuelles de votre dispositif technique.

Je vous remercie donc de bien vouloir prendre connaissance des éléments ci-dessous, nous restons de notre côté à votre disposition pour toute précision utile.

| RISQUES | MOYENS DE PREVENTION |
|--|--|
| Stationnement des véhicules, circulation extérieure lors des opérations de déchargement et rechargement (voie publique) | 1. Port du gilet haute visibilité obligatoire |
| Phases de manutention manuelle | 1. Respect de la réglementation en matière de temps de travail, planning de travail réaliste 2. Port des E.P.I. (gants et chaussures) obligatoire lors des phases de manutention lourde 3. Espaces de manutention (en périphérie du plateau) maintenus propres et ordonnés |
| Chute de hauteur (personnels et matériels) | 1. Travail en hauteur (dénivelé +) effectué par un personnel formé, habilité, avec les moyens techniques et E.P.I. adaptés 2. Protection collective, balisage, éclairage de la zone concernée lors de risque de chute inhabituelle (dénivelé -) : ouverture de trappe du plateau, notamment 3. Manipulation du pont de face par un personnel formé (conduite de Moteurs et Ponts) 4. Coordination des phases de travail afin de ne pas générer inutilement de situation à risques |
| Risques électriques | 1. Maintenance régulière du parc matériel 2. Contrôle périodique de la conformité des installations 3. Respect de la législation en vigueur concernant le port des E.P.I. et les niveaux d'habilitations |
| Risques incendie | 1. L'utilisation de dispositifs générant chaleur, flamme, brouillard ou fumée doit faire l'objet d'une évaluation précise 2. Le classement de la réaction au feu des éléments scénographiques est vérifié et des mesures compensatoires adaptées prises si nécessaire 3. Contrôles périodiques de la conformité des équipements |

FICHE TECHNIQUE - SOMMAIRE :

| | |
|-----------------------------|----|
| 1. LA SALLE..... | 5 |
| 2. LE PLATEAU..... | 6 |
| 3. EQUIPEMENTS LUMIERE..... | 11 |
| 4. EQUIPEMENTS SON..... | 12 |
| 5. EQUIPEMENTS VIDEO..... | 13 |
| 6. GENERALITES..... | 13 |
| 7. ANNEXES..... | 14 |

> 1. LA SALLE

JAUGE THEORIQUE :

277 places

JAUGE CORRIGEE :

191 places + 2 places PMR

23 places + 2 places PMR au parterre ; 168 places en gradins

(places invalidées par défaut : régie en salle, places PMR, balcons latéraux)

DIMENSIONS MOYENNES :

profondeur : 16m

largeur du volume : 12m

largeur du gradin : 7m

hauteur : 6m sous faîtage depuis le sol



> 2. LE PLATEAU

ESPACE SCENIQUE ADOSSE : a minima les matériaux constitutifs des décors doivent être de catégorie M1 (combustible / non inflammable) ou classés B-s2, d0 (opacité des fumées moyenne, aucune émission de gouttelettes ou débris enflammés). Pas d'exigence de réaction au feu pour les accessoires.



NOUS PORTERONS UN REGARD ATTENTIF A VOTRE SCENOGRAPHIE, AFIN D'EVALUER LE NIVEAU DE RISQUE INCENDIE SUPPLEMENTAIRE QU'ELLE POURRAIT GENERER DANS LE LIEU.

A moins d'un volume et d'un nombre d'unités extrêmement limité, des éléments centraux de celle-ci ne seront pas considérés comme des accessoires.

N'hésitez donc pas à nous communiquer photos et notes concernant les décors et accessoires présents en jeu, si la fiche technique de la proposition artistique n'est pas explicite à ce sujet.



PLATEAU

| | | | |
|---------------------------------------|--------|--|-------|
| largeur mur à mur : | 12m | hauteur centrale au gril : | 6m |
| largeur utile : | 11,20m | hauteur latérale au gril : | 4,60m |
| ouverture : (rideau d'avant-scène) | 9m | | |
| profondeur : | 9m | (12,50m avec extension si public au plateau) | |

Des structures fixes en tubes sont disposés à Jardin et à Cour, sur toute la profondeur (distance aux murs latéraux : 0,40m).

Le mur du lointain est percé d'une porte centrale et deux fenêtres intérieures occultables (de part et d'autre).

Plancher de scène en complexe bois, dont partie supérieure en lames massives ep 22mm, de couleur noire.

Charge admissible **270kg/m²**.

Hauteur totale 44mm.

GRIL

Gril fixe, construction ancienne et peu homogène.

Hauteur au gril variable entre les parties centrale et latérales. Présence de gaines de ventilation à hauteur de gril à jardin, cour et au lointain (la dernière perche est à 1 m du mur du lointain).

- charge limitée à 20kg/m
- pont motorisé en face ; longueur 7m ; CMU 70kg/m
- perches fixes en salle, au-dessus du gradin (altitude identique à la partie haute du gril)

DRAPERIE

| TYPE | COULEUR | TAILLE | NB |
|--------------|---------|---------------|----|
| Frise | Noire | 10m x 1m | 4 |
| Pendrillon | Noir | 2m x 5m | 12 |
| 1/2 Fond | | 4,75m x 5,45m | 2 |
| + pendrillon | Noir | 1,50m x 5,20m | 2 |
| + frise | | 9m x 0,60m | 1 |

- rideau d'avant-scène noir, ouverture à la grecque manuelle

DIVERS

- 7 praticables de scène (hauteur réglable 0,20 – 1m, dimensions 2m x 1m), résistance 750kg/m²
- 1 tapis de danse (réversible noir / blanc, qualité standard)
- 1 patience à commande manuelle (12m – GERRIETS / KING), ouverture centrale sur 9m (+ frise spécifique si nécessaire))

INTERPHONIE

- aucun équipement par défaut

ACCÈS DÉCORS

La porte décor est située rue Denis Papin, côté scène Cour.

Accès courant par la double porte au nez de scène Cour (issue de secours de la salle (2,05m x 1,40m)).

→| 3. EQUIPEMENTS LUMIERE



Conformément au code du travail (à partir de l'article R4226-3) et au règlement de sécurité contre les risques d'incendie et de panique dans les ERP (article L53), **l'emploi de dispositifs de raccordements électriques « domestiques » est interdit** : prolongateurs, multiprises et blocs de raccordements de couleur blanche notamment.

Leur non-conformité renvoie à leur résistance mécanique inadaptée, et à leur capacité à propager la flamme.

PUPITRE ET GRADATION

- | pupitre lumière ETC Ion XE 20
télécommande via tablette tactile
- | 48 circuits de 3 kW (gradateurs RJ digitour 5) **dont 3 circuits dédiés à l'éclairage SALLE**
6 circuits de 2,3 kW (ADB micropack)

SOURCES TRADITIONNELLES

| TYPE | QUANTITE | TYPE | QUANTITE |
|---------------------------------|----------|-----------------------------|----------|
| SOURCE 1kW | | SOURCE 2kW | |
| PC SCENILUX FL1000 | 34 | PC RJ 329H 5° - 65° | 6 |
| découpe RJ 614 S 13° - 42° | 4 | découpe RJ 713 SX 29° - 50° | 2 |
| découpe RJ 614 SX 16° - 35° | 4 | | |
| découpe ETC SF (575W) 25° - 50° | 8 | SOURCE basse tension | |
| découpe RJ 613 SX 28° - 54° | 4 | BT RJ 250W | 3 |
| | | BT SCENILUX 250W | 4 |
| PAR 64 (lampes 220V ; 110V) | 30 | PAR 36 – F1 | 10 |
| cycliodes ADB ACP 1001 (1000W) | 10 | | |
| | | SOURCE 650W | |
| | | PC RJ 306HPC | 4 |

SOURCES ASSERVIES

- | 4 ROBE LEDWash 600+ (37 x 15W RGBW LED ; 5620lm ; 8° - 63°)

DIVERS

- | 6 pieds (x5 2,15m ; x1 1,85m)
- | 2 pieds : h max 3,35m
- | 12 platines de sol bois (légères)
- | 1 machine à brouillard LOOK UNIQUE 2.1

MOYENS DE REGLAGES

- | plateforme roulante alu TALLESCOPE
(3,40m à 4,60m)
- | échelles et autres moyens appropriés, avec EPI



> 4. EQUIPEMENTS SON



Un décret municipal (voir annexes) fixe la **limite supérieure** de pression acoustique lors de la diffusion de musique amplifiée à **95dB(A)** en niveau moyen.

CONSOLE

- | ALLEN & HEATH SQ5 (16 faders ; 1 fader section master ; 16 OMNI IN / 12 OMNI OUT ; 1 AES OUT)
- STAGE BOX plateau : DX 168 (16 entrées micro/ligne, 8 sorties analogiques)
- STAGE BOX local amplis : DX 012 (12 sorties analogiques et/ou AES)
- télécommande via tablette dédiée (avec routeur wifi)

DIFFUSION FACADE (système NEXO)

- | P12 + flange de dispersion ; L15 (sub) (système suspendu)
- | enceintes passives ID24 (120° - 60°) (rappels haut du gradin + régie)
- | amplification NXAMP 4X2MK2

DIFFUSION SUPPLEMENTAIRE (NEXO)

- | 4 enceintes passives P8 (coaxial 100°)
- | 2 enceintes passives ID24 (120° - 60°)
- | lyres pour l'ensemble des sources
- | 2 amplificateurs NXAMP 4X1MK2 (6 canaux potentiels)

MICROPHONES :

| TYPE | Q | TYPE | Q |
|------------------|---|-----------------------------------|---|
| DYNAMIQUE | | STATIQUE | |
| SHURE SM 58 | 5 | AKG SE300 (préamplificateur) | 5 |
| SHURE BETA 87A | 1 | capsule CK91 (cardioïde) | 4 |
| SHURE BETA 57A | 2 | capsule CK92 (omnidirectionnelle) | 2 |
| SENHEISER MD 421 | 2 | capsule CK93 (hypercardioïde) | 1 |
| SHURE BETA 91A | 2 | AKG C535 EB | 2 |
| SHURE BETA 52 | 1 | AKG C1000 S | 2 |
| SENHEISER E604 | 3 | AUDIO TECHNICA AT 4033 | 1 |
| SENHEISER E609 | 3 | | |
| | | ENSEMBLE HF | |
| | | récepteur SHURE QLXD4 | 2 |
| | | émetteur main SHURE QLXD2 (SM 58) | 2 |
| | | émetteur pocket SHURE QLXD1 | 2 |
| | | Micro-cravate ME4 N | 2 |
| | | DPA 4066 (couleur chair) | 1 |

DIVERS

- | 7 grands pieds de micro (dont 1 embases rondes)
- | 3 petits pieds de micro (dont 3 embases rondes)
- | 4 DI mono (BSS AR133 ; LA Audio D12 Mk3)
- | 2 DI Stéréo (Klark Teknik DN200)

> 5. EQUIPEMENTS VIDEO


SOURCE

- | 1 vidéoprojecteur CHRISTIE LWU 501 i (5000 lm)
- | 1 optique ratio 1,2 / 1,7
- | 1 optique ratio 1,5 / 3

DIVERS

- | 1 shutter pilotable en DMX (adressable ou télécommande dédiée)
- | kit émetteur/récepteur sans fil KRAMER KW-14 (connectique HDMI ; 1080 @60p)
- | écran AZUR SCENIC face/rétro 4m x 2,25m (oeillets et fourreaux)

> 6. GENERALITES

 Il n'est pas possible de fumer (ni devapoter) à l'intérieur du théâtre
(Décret n°2006-1386 du 15 novembre 2006 fixant les conditions d'application de l'interdiction de fumer dans les lieux affectés à un usage collectif ; Décret n° 2017-633 du 25 avril 2017 relatif à l'interdiction de vapoter)

REGIE

- | régie en salle, en haut du gradin

ACCUEIL ARTISTES

- | 2 loges (capacité 3 à 4 personnes / loge), 2 douches et lavabos séparés, à l'étage en arrière de la scène. **Aucune loge ne se trouve au niveau scène.**
Il existe un foyer Artistes à l'arrière scène, qui peut être aménagé sommairement en cas de nécessité.
- | local buanderie équipé (machine à laver, sèche-linge) et matériel de repassage.

DIVERS

- | noir total impossible en salle (éclairage de sécurité)
- | installations techniques en salle (multi – diffusion sonore, captation vidéo ...) possibles, mais nécessitant des mesures devant être évaluées le plus en amont possible

7. ANNEXES

ARRETE MUNICIPAL BRUIT

ARRETE

LE MAIRE DE LA VILLE DE GRENOBLE

Vu le Code général des collectivités territoriales, notamment ses articles L2212.1 et suivants ;
Vu le Code de la Santé Publique, notamment ses articles L2, L48, R48.1 à R48.5 ;
Vu le Code de l'urbanisme, notamment son article R111.2 ;
Vu la loi n° 92.1444 du 31 décembre 1992 relative à la lutte contre le bruit ;
Vu le décret n° 95.408 du 18 avril 1995 relatif à la lutte contre les bruits de voisinage ;
Vu le décret n° 95.409 du 18 avril 1995 relatif aux agents de l'Etat et des communes, commissionnés et assermentés pour procéder à la recherche et à la constatation des infractions aux dispositions relatives à la lutte contre le bruit ;
Vu l'arrêté municipal du 19 septembre 1972 relatif au règlement général de voirie ;
Vu l'arrêté municipal n° 91.0006 du 7 janvier 1991 réglementant les dispositifs d'installation d'alarmes sonores sur la ville ;
Vu l'arrêté municipal n° 91.0007 du 25 janvier 1991 réglementant la lutte contre le bruit ;
Vu le décret n° 98.1143 du 15 décembre 1998 relatif aux locaux diffusant à titre habituel de la musique amplifiée ;
Vu l'arrêté du 14 juin 1969, modifié par arrêté du 22 décembre 1975, relatif à l'isolation acoustique dans les bâtiments d'habitation ;
Vu l'arrêté du 28 octobre 1994 relatif aux caractéristiques acoustiques des bâtiments d'habitation ;
Vu l'arrêté du 10 mai 1995 relatif aux modalités de mesure des bruits de voisinage ;
Vu l'arrêté préfectoral n° 97.5126 du 31 juillet 1997 ;
Vu l'arrêté préfectoral n° 97.7118 du 4 novembre 1997 relatif aux heures d'ouverture et de fermeture des débits de boissons ;

Considérant qu'il appartient au Maire d'assurer la tranquillité publique ainsi que la lutte contre les bruits de voisinage ;
Considérant que les bruits excessifs et abusifs portent atteinte à la santé, à l'environnement et à la qualité de la vie ;

ARRETE

TITRE I - GENERALITES

ARTICLE 1 :

Les bruits de jour comme de nuit, causés sans nécessité ou dus à un défaut de précaution, susceptibles de porter atteinte à la tranquillité du voisinage ou à la santé des habitants par leur durée, leur répétition ou leur intensité sont interdits.

... / ...

REGLEMENTATION LOCALE, CONSECUTIVE A UN INCIDENT COLLECTIF LORS D'UN CONCERT

ARTICLE 5 : ETABLISSEMENTS - DE LOISIRS OU SPORTIFS - RECEVANT DU PUBLIC

Les propriétaires, directeurs, gérants ou exploitants d'établissements ouverts au public tels que cafés, bars, restaurants, cinémas, théâtres, discothèques, bals, salles des fêtes, salles de spectacles, salles de sport, etc..., doivent prendre toutes mesures utiles pour que les bruits et notamment la musique émanant de ces locaux et ceux qui sont liés à leur exploitation ne soient à aucun moment gênants pour les habitants du même immeuble, des immeubles mitoyens et du voisinage, et ceci de jour comme de nuit.

Les basses fréquences gênantes, perceptibles et mesurables sont interdites.

Ces prescriptions s'appliquent également aux responsables des clubs privés et aux organisateurs de soirées privées.

ARTICLE 5.1 : PROTECTION DES RIVERAINS

Pour tout établissement existant, visé à l'article 5, provoquant des nuisances sonores pour le voisinage, afin de protéger les riverains et notamment ceux situés dans les logements contigus, le Maire met en demeure l'exploitant de faire cesser les nuisances sonores, et le Maire peut demander à l'exploitant de faire réaliser une étude par un acousticien qualifié, répondant au cahier des charges cité en annexe 2 déterminant le niveau des émissions sonores perçues par le voisinage, ainsi que les dispositions appropriées (sas, limiteur de niveau sonore à la source...).

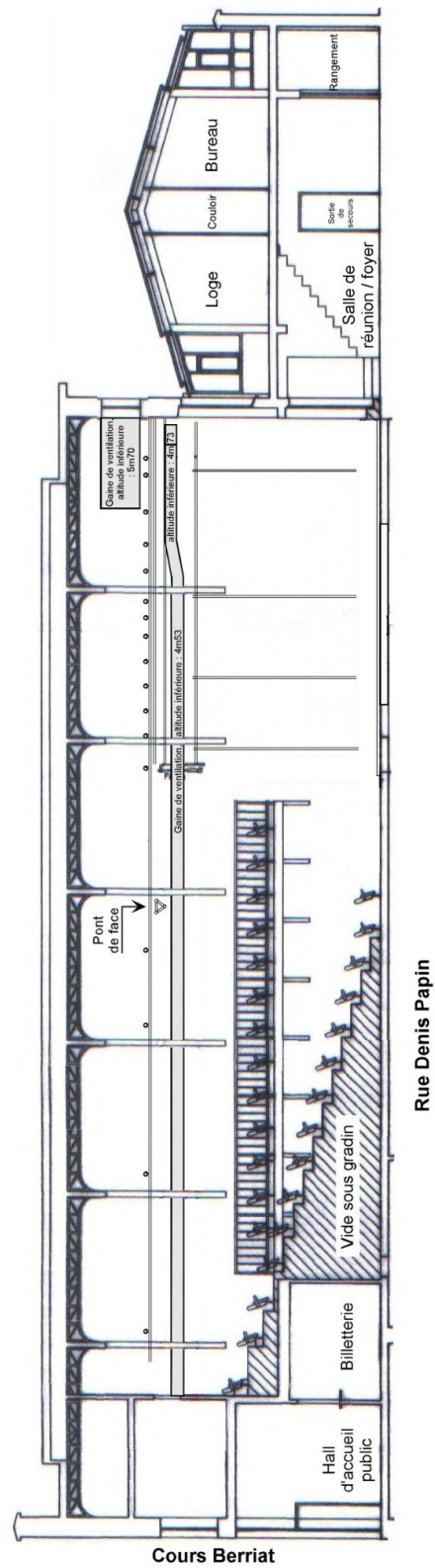
Pour tout projet d'ouverture d'établissement, visé à l'article 5, susceptible de provoquer des nuisances sonores pour le voisinage, afin de protéger les riverains notamment ceux situés dans les logements contigus, le Maire demande au futur exploitant, de faire réaliser une étude par un acousticien qualifié, répondant au cahier des charges cité en annexe 2 déterminant le niveau prévisible des émissions sonores perçues par le voisinage, ainsi que les dispositions appropriées (sas, limiteur de niveau sonore à la source...).

ARTICLE 5.2 : LIMITATION DE NIVEAU SONORE INTERIEUR

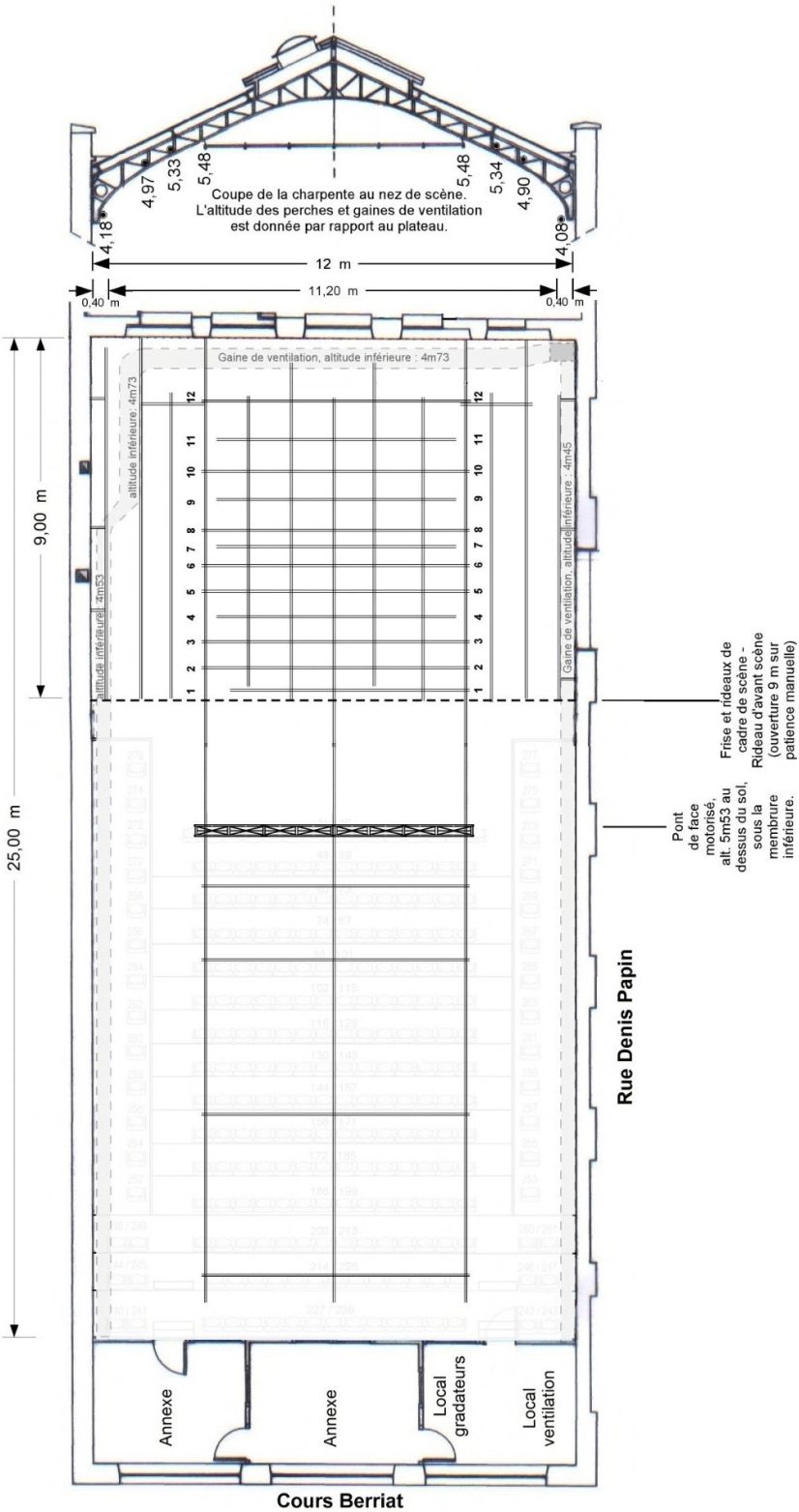
Afin de protéger la santé des usagers, le niveau de pression acoustique de la musique amplifiée diffusée dans un lieu fermé ne doit pas dépasser **95 dB(A)** en niveau moyen et 120 dB(A) en niveau crête, en tout endroit accessible au public. Les moyens utilisables sont le limiteur de niveau sonore scellé, les travaux de protection phonique...

En cas de non-respect, le Maire pourra saisir l'autorité compétente pour mettre en œuvre les moyens visant à faire cesser les nuisances : réduction d'horaires d'ouverture et de fermeture tardive.

TMG / Théâtre 145 – COUPE



TMG / Théâtre 145 – PLAN D'IMPLANTATION



TMG / Théâtre 145 – PLAN GRIL

